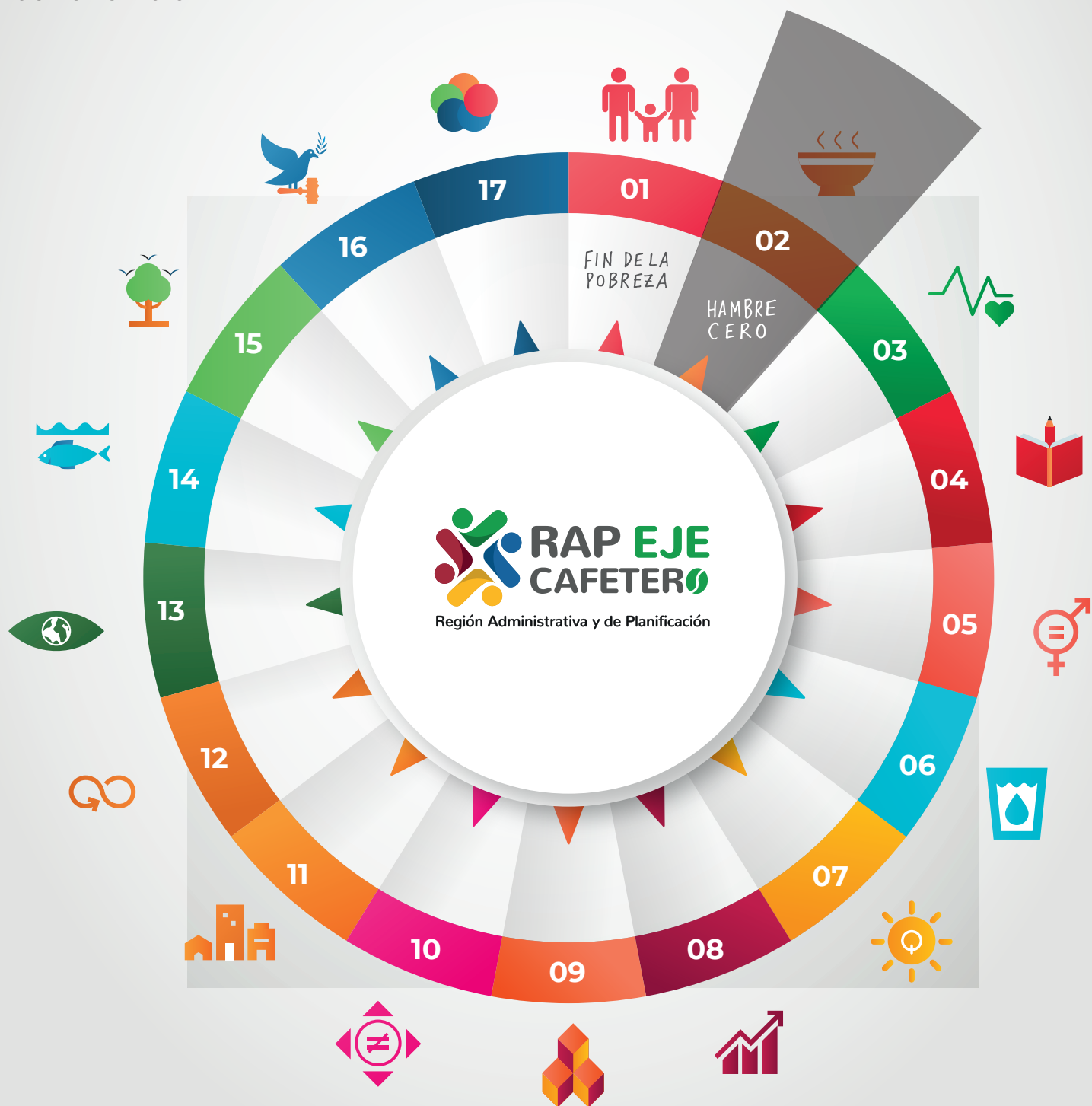


# Observatorio Regional Objetivos de Desarrollo Sostenible **RAP Eje Cafetero**

**Boletín No. 2**  
7 de noviembre 2025



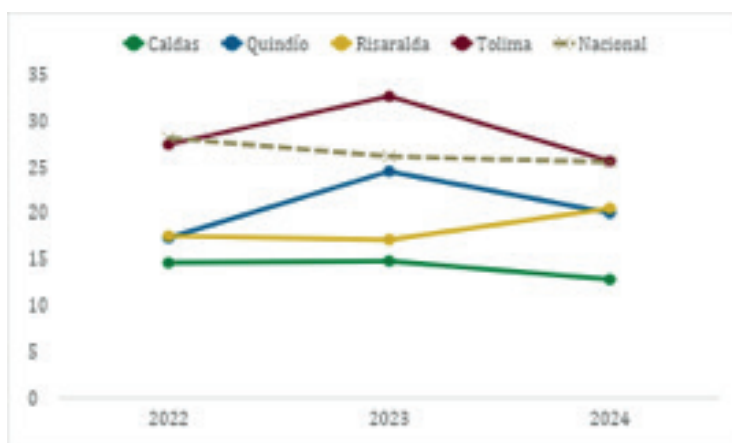
## La región RAP EJE CAFETERO presenta una inseguridad alimentaria moderada

La región RAP Eje Cafetero está lejos de lograr el objetivo de desarrollo sostenible de “Hambre Cero”, pero se presenta ante el país con los mejores indicadores en seguridad alimentaria y avances significativos en mortalidad por desnutrición entre menores de cinco años, afirmó el gerente de la entidad, Humberto Tobón.

Con base en la información del Observatorio de Objetivos de Desarrollo Sostenibles de la RAP, se pudo establecer que entre 2022 y 2024, la región RAP Eje Cafetero muestra niveles más favorables que el promedio nacional (25,5% en 2024) en temas de Inseguridad Alimentaria, aunque con contrastes entre departamentos.

En 2024, Caldas (12,8%) registró la menor incidencia regional, seguido por Quindío (20,0%), Risaralda (20,5%) que fue el único departamento que aumentó el indicador frente a 2023 y Tolima (25,6%), este último cercano al promedio del país. En términos generales, la región presenta una tendencia de mejora frente a 2023, especialmente en Tolima, donde la incidencia se redujo significativamente.

Evolución de la inseguridad alimentaria moderada en la región RAP EC



Estos resultados reflejan avances en el acceso a los alimentos y en las condiciones de bienestar de los hogares, aunque persisten retos asociados al encarecimiento de la canasta básica y a las brechas territoriales que aún afectan a la población más vulnerable.

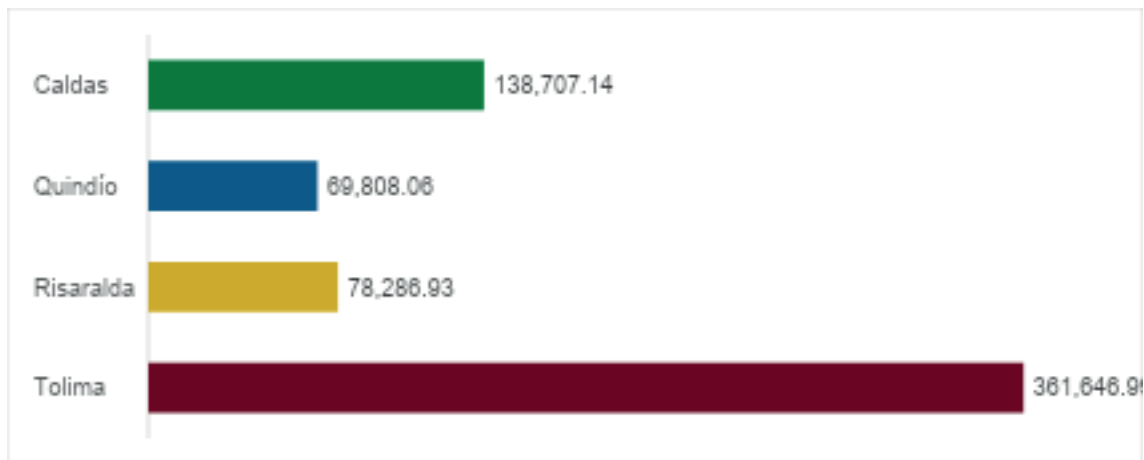
De otro lado, el gerente de la RAP Eje Cafetero Humberto Tobón, destacó que el indicador de Mortalidad por Desnutrición Infantil en menores de cinco años, muestran avances significativos: Caldas pasó de tres casos en 2021 a ninguno en 2024; Quindío registró dos casos en 2021; Risaralda redujo sus cifras de 15 muertes en 2022 a nueve en 2024, concentradas principalmente en comunidades indígenas de Pueblo Rico; y Tolima disminuyó de cuatro muertes en 2020 a una en 2024.

Así mismo, señaló que el porcentaje de Suelo con Uso Agrícola, vinculado directamente al cálculo del ODS 2 sobre Hambre Cero, en la RAP Eje Cafetero se ha mantenido estable entre 2019 y 2024, reflejando la consolidación de su vocación productiva. Para 2024, Caldas

registró un 18,68% de su superficie destinada a la producción agrícola, Quindío 36,1%, Risaralda 22,01% y Tolima 14,98%

En conjunto, la región contabilizó 648.449 hectáreas cultivadas, equivalentes al 11,75% del total nacional, lo que evidencia su peso estratégico en la producción de alimentos y su papel central en la seguridad alimentaria del país. Este equilibrio entre productividad y sostenibilidad reafirma la importancia del sector agropecuario como pilar del desarrollo territorial y la gestión sostenible del suelo. Sin embargo, genera la discusión sobre la equidad en la distribución de alimentos y su impacto en la seguridad alimentaria regional.

**Gráfica:** hectáreas dedicadas a producción agrícola por departamento, año 2024, en la región RAP EC



**Fuente:** UPRA, 2024. Evaluaciones Agrícolas Municipales